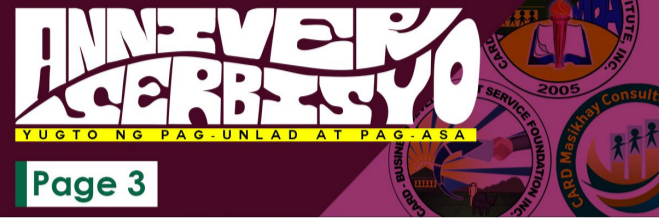


# SULONG

ANG PAHAYAGANG PANGKAUNLARAN NG CARD MRI

**Kwentong Tagumpay**

Page 2



Page 3

**FROM THE MARGINS**

**Dr. Jaime Aristotle B. Alip**  
CARD MRI Founder and Chairman Emeritus

Page 4



## CARD BANK, BINUKSAN ANG UNANG LISENSYADONG ISLAMIC BANKING BRANCH

ni Jeffrey Tandingan



Dumalo ang mga opisyal, kawani, at kliyente ng CARD MRI kasama ang BARMM Community Leaders sa pagbubukas ng unang Licensed Islamic Bank Branch ng CARD Bank sa Cotabato City noong Enero 22, 2024. Sa kaliwang larawan, binigyang pagbati ni BARMM Senior Minister Abunawas L. Maslamama sa CARD MRI Founder and Chairman Emeritus Dr. Jaime Aristotle B. Alip (kaliwa) dahil sa mahalagang pagsusumikap nito na mabuksan ang Islamic Bank Branch sa BARMM. Sa kanang larawan naman ay nakibahagi ang Senior Advisers, Executives, at Management Committee members ng CARD MRI sa makasaysayang pagbubukas na ito ng CARD Bank.

Binuksan ng CARD Bank ang kauna-unahang lisensyadong *Islamic Banking branch* nito upang magbigay ng serbisyong pampinansyal sa lokal na komunidad ng Muslim sa Cotabato City noong Enero 22, 2024.

Nagpahayag naman ng buong pagsuporta ang mga opisyal ng BSP, BARMM Government, Bangsamoro Board of Investments (BBOI), at mga lokal na dumalo sa pagbubukas ng *Islamic Banking branch*, dahil sa pagsisikap ng CARD Bank na mapalawak ang kanilang mga serbisyo para matugunan ang pangangailangan ng buong komunidad.

“Napakaespesyal ng araw na ito at isa itong mahalagang yugto sa industriya ng pagbabangko sa buong Pilipinas,” ani Chairman ng Bangsamoro Board of Investment Mohamad Omar Pasigan. “Matapos ang mga pagsusuri at pagpupulong, tagumpay nating natupad ang pangarap na ito, kaya’t ang BARMM ay nagagalak sa pagbubukas ng unang *Islamic Banking Branch* na ito sa bansa.”

Ayon pa kay Atty. Normina Datadacula, Manager ng Islamic Banking Supervisory Group ng BSP, “Ito ay mahalagang bahagi ng pagsusumikap ng bansa na palawakin ang *Islamic Finance Ecosystem*. Simula pa nang ipinasa ang *Islamic Banking Law*, nagtakda ang BSP ng

mga pagbabago sa regulasyon para itaguyod ang pag-unlad ng *Islamic Banking* sa Pilipinas, at ang CARD Bank ay tumugon sa pangangailangan ng panahon. Dagdag pa nya, “Sa simula ng inyong paglalakbay sa *Islamic Banking*, asahan ninyo ang BSP bilang kasangga at patuloy na maglalabas ng regulasyon para sa paglawak ng *Islamic banking* at *finance* sa bansa.”

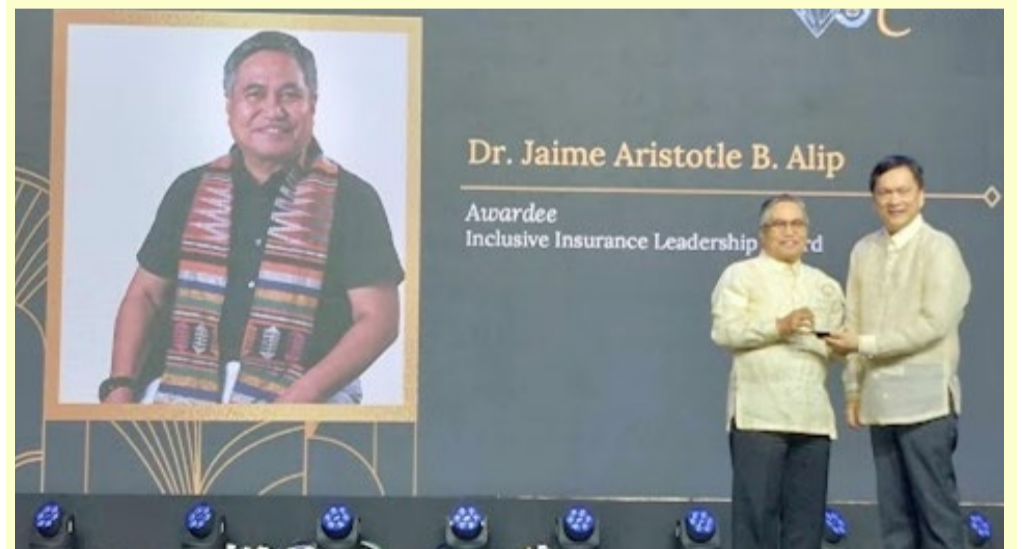
Sa pamamagitan ng *Islamic banking*, ang komunidad ng Muslim ay mabibigyan ng mga kinakailangang produkto at serbisyong makatutulong sa kanilang negosyo at kabuhayan. Inaasahan din na ang hakbang na ito ng CARD Bank ay magiging inspirasyon sa iba pang *financial institutions* na subukan ang iba pang *financial option* para sa mga komunidad ng Muslim.

### Islamic Banking para sa Financial Inclusion

Ang bagong *Islamic Bank* P2

### DR. JAIME ARISTOTLE B. ALIP, NAKAMIT ANG INCLUSIVE INSURANCE LEADERSHIP AWARD

ni Edrian Banania



Nakamit ni Dr. Jaime Aristotle B. Alip, ang Founder and Chairman Emeritus ng CARD Mutually Reinforcing Institutions (CARD MRI) ang *Inclusive Insurance Leadership Award* sa naganap na ika-75 anibersaryo ng Insurance Commission sa Philippine International Convention Center sa Maynila noong Enero 24, 2024. P4

### KOA-PINYON:

Wow! NAKAKATUWA AT NAKAKAGANDANG BALITA ANG PAGBUBUKAS NG ISLAMIC BANKING BRANCH NG CARD MRI SA BANSA. ITO Y MAGDUDULOT NG PAG-UNLAD SA ATING EKONOMIYA AT MAS MARAMING OPORTUNIDAD LALO T HIGIT SA MGA KAPATID NATING MUSLIM.





# CARD BANK, BINUKSAN... P1

Branch ay sumusunod sa mga alituntuning pampinansyal ng *Shariah*, at nag-aalok ng iba't ibang produkto at serbisyong naaayon sa *Islamic Finance principles*. Kasama dito ang mga *Wadiah Deposits accounts* gaya ng *Wadiah Basic Savings*, *Wadiah Regular Savings*, at *Wadiah ATMSavings*, *Term Investment Deposit* sa ilalim ng "Mudharabah," *Micro-Agri Financing* at *Micro-Enterprise Financing* sa ilalim ng "Murabahah" o "Musharakah"

*contract*, *Supplemental Commodity Financing* sa ilalim ng "Murabahah 2". Ang lahat ng ito ay sumusunod sa batas ng *Islamic finance*.

"Ang hakbang na ito ng CARD Bank ay naglalayong magbigay ng madaling akses habang tinitingnan ang kultura sa pagbibigay ng serbisyong pinansyal sa mga Muslim sa Cotabato City at BARMM," ani CARD Bank President and CEO Ms. Marivic M. Austria. Ito rin ay tugma sa ating layunin na itaguyod ang

*financial inclusion* at pagpapaunlad ng ekonomiya para sa lahat, anuman ang kanilang pananampalataya.

## Pakikipagtulungan sa Islamic Financial Experts

Upang masiguro ang mahusay na pagbibigay ng serbisyong *Islamic banking*, nakipagtulungan ang CARD Bank sa *Islamic financial expert*. Ang mga kawani at opisyaes ng bangko ay dumaan sa mga pagsasanay sa Muslim na bansa gaya ng Indonesia

upang lubos na maunawaan at maisagawa ang tamang alituntunin ng *Islamic banking* at *financing*.

Sinisigurong pakikipagtulungan ito na matiyak ng CARD Bank ang paghahatid ng dekalidad na mga produkto at serbisyong pampinansyal habang iginagalang ang paniniwala at kultura ng komunidad na pinaglilingkuran nito.

## Epekto sa Komunidad at Paglago ng Ekonomiya P3

## KWENTONG TAGUMPAY BUNGA NG PAG-IBIG

ni Josephine Ramos



Dahil sa pag-ibig at determinasyon, nakamit ni Arcelita at ng kanyang asawa ang tagumpay at biyaya sa larangan ng negosyo sa kabila ng mga hamon.

Pag-ibig ang naging gabay ni Arcelita Anyayahan sa kanyang buhay. Sa edad na 19, natutuhan niyang harapin ang mga hamon ng buhay sa kabila ng pinansyal na kahirapan. Sa halip na ipagpatuloy ang pag-aaral, pinamahalaan niya ang *canteen* ng kanyang tiyuhin.

Dahil dito, nakilala niya ang isang 34 anyos na lalaki, isang suki ng kantina na kanyang naging asawa. Sa kabila ng malaking agwat sa edad at pangamba mula sa pamilya ng kanyang asawa, nanaig ang determinasyon at katapatan ng mag-asawa. Pinatunayan ng kanilang pagmamahalan na kaya

nilang basagin ang agwat ng kanilang edad at katayuan, dahilan upang matanggap sila ng kanilang pamilya.

Sa pag-usbong ng kanilang pagmamahalan, gayundin naman ang tagumpay nila sa negosyo. Mula sa isang *room-for-rent*, na nagsilbing pinagkukunan para sa pangangailangan ng kanilang lumalaking pamilya, ngayon ay mayroon na silang 33 panuluyan. Bukod pa rito, pinalawak pa nila Arcelita ang kanilang ari-arian sa transportasyon sa pamamagitan ng pagdagdag ng isa pang *jeepney*, na naging apat na sa kabuuan.

Ang kanilang matagumpay na pamamahala sa negosyo ay napansin ng CARD Bank, isang *microfinance-oriented rural bank*, na nagbibigay ng mga serbisyong pinansyal. Naging katuwang ni Arcelita ang institusyon sa pagtataguyod ng kanilang negosyo at kasangga sa pag-aaral ng kanilang tatlong mga anak na ngayon ay aktibong tumutulong sa negosyo ng kanilang pamilya.

Nagbalik-tanaw si Arcelita sa kanilang pinagdaanan nang may pasasalamat. Mula sa malaking agwat sa edad P4

## PAGBUO NG MAGANDANG KINABUKASAN

ni Edrian Banania



Mula sa kanyang sideline, si Carmelita Aguilar ay naging isang supplier, isang tagumpay na kanyang natuklasan sa gitna ng mga hamon ng buhay. Para sa kanya, ang kanilang negosyo ay isang biyaya para sa kanya at kanilang komunidad

Ang pagbuo ng sariling pamilya ni Carmelita Aguilar sa edad na 18 ay maituturing na maling desisyon para sa ilan, ngunit ito naman ang nagsilbing simula ng kanyang tagumpay.

Sa paglipat mula Parañaque at kinalaunan ay sa Cavite, si Carmelita at ang kanyang asawang si Alejandro ay tuluyang nanirahan sa Pangil, Laguna at humarap sa mga pagsubok. Bagaman mayroon na silang sariling bahay, sinubok naman sila ng mga gastusin, kaya't

sinimulan ni Carmelita na gumawa ng *paper mâché* bilang isang *sideline* habang nagtitinda ng mga meryenda at pagkain samantalang si Alejandro ay nagtatrabaho sa Cavite.

Kalaunan, umalis si Alejandro upang magtatrabaho sa Qatar kung kaya't si Carmelita na ang namahala sa kanilang bahay habang buong pusong tinuon ang kanyang sarili sa paggawa ng *paper mâché*.

Sa pagbabalik ni Alejandro sa bansa, ginawang pangunahing hanapbuhay ni Carmelita ang

*paper mâché*. Sa halip na bumalik pa si Alejandro sa ibang bansa, nagtulungan sila upang mapalago ang kanilang negosyo.

"Ang mga taong nagtatrabaho sa Pilipinas man o sa ibang bansa ay kumikita ng parehong halaga kung may tiyaga," ani Carmelita. "Kaya hindi ko na rin hinayaan ang aking asawa na magtatrabaho sa ibang bansa para mas pagtuunan namin ng pansin ang aming negosyo."

Para sa kanya, ang suportang pinansyal mula sa CARD MRI Rizal Bank, Inc. (CARD RBI) ay may mahalagang bahagi sa pag-unlad ng kanilang negosyo lalo't higit sa kanyang naging unang *loan* na PHP 5,000 para sa pagbili ng mga materyales.

Si Carmelita at Alejandro ay aktibo sa lahat ng bahagi ng kanilang negosyo. Dahil sa kanilang pagtutulungan, naging posible sa kanila ang maging *subcontractor* sa isang *paper mâché business* sa Maynila, kakayahang tumanggap ng mga empleyado mula sa kanilang kapitbahay at naging direktang *supplier* sa isang *exporting company*.

Mula sa paggawa ng *paper mâché* bilang kanyang *sideline* hanggang sa pagiging *supplier* sa

*international markets*, patuloy sa paglago ang determinasyon ni Carmelita. Lubos rin ang kanyang pasasalamat sa suporta ng CARD RBI. "Ang CARD RBI na aking naging katuwang ang nasa likod ng aking mga nakamit," ani Carmelita. "Hindi ko magagawang ipagpatuloy ang aming negosyo kundi dahil sa loan na ibinibigay ng institusyon, gayundin sa kanilang lingguhang pagpupulong para sa aming mga kliyente para turuan at paalalahanan sa tamang pamamahala ng pera at iba pang mga pangangailangan."

Sa loob ng mahigit pitong taon, nakipagsapalaran si Carmelita sa iba't ibang negosyo gaya ng pag-aalaga ng 28 mga baboy at planong mamuhunan sa higit pang mga babuyan. Nais rin niyang magkaroon ng sariling gusali ng produksyon ng *paper mâché* at *storage facility*.

Nagbigay rin ng payo si Carmelita para sa marami, "Kapag nadapa ka, bumangon ka ulit; kapag nabigo ka, pag-isipan mo kung paano muling makababawi. Ang mga aral na ito ay mahalaga para sa ating pag-unlad sa hinaharap," pagtatapos niya.



# CROSSWORD PUZZLE

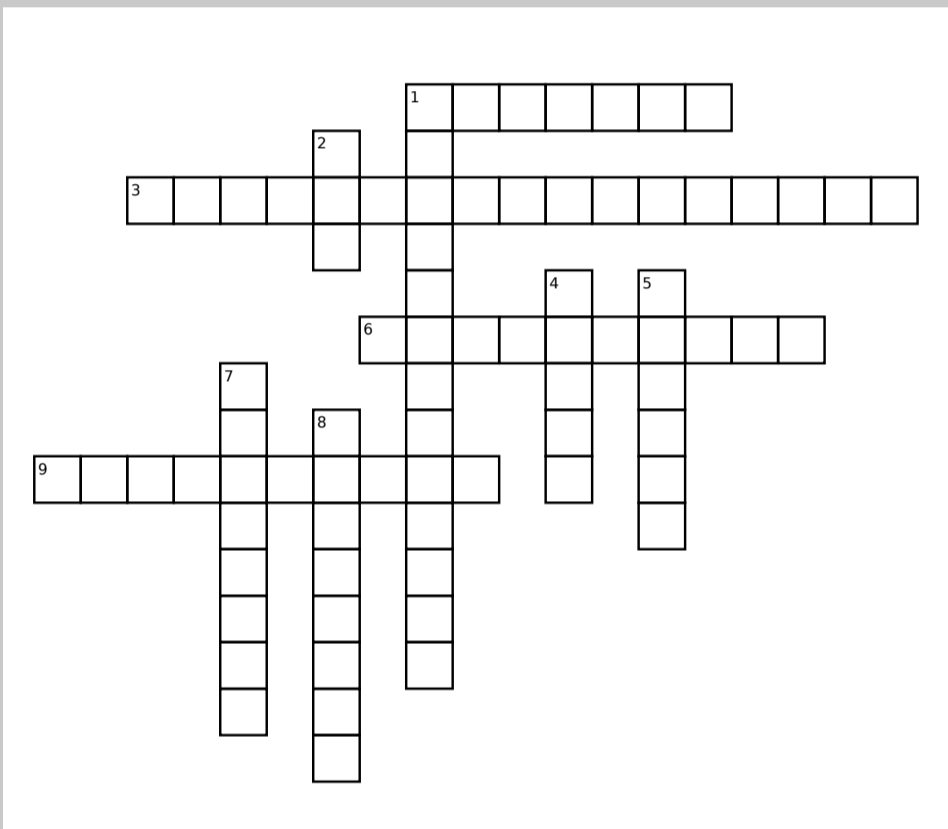
Subukan mo na ang iyong kaalaman mula sa iyong mga nabasang kwento at impormasyon mula sa Sulong 11 bilang 2 at manalo ng **PHP 50.00** load via konek2CARD!

Upang manalo, sundin lamang ang mga patnubay na ito:

1. Siguraduhing nabasa nang mabuti ang nilalaman ng isyung ito bago magsimulang sagutan ang crossword puzzle na ito.
2. Basahin sa ibaba ang mga pangungusap na naglalarawan sa mga salitang iyong ilalagay sa mga kahon ng Crossword Puzzle.
3. Kuhanan ng litrato ang iyong nabuong Crossword Puzzle.
4. Ipadala sa Facebook page ng CARD MRI Publishing House sa @PublishingHouseInc, kasama ng inyong pangalan, center name, institusyon at cellphone number.

Ang unang sampu na makapagpapala ng tamang sagot hanggang **Marso 31, 2024** ang makakatanggap ng premyo.

Sali na!



## Pababa:

1. Bukod sa edukasyon, ano itinataguyod ng CARD-MRI Development Institute (CMDI) sa komunidad?
2. Ano ang pangalan ng kwagong mascot ng CARD Publishing?
4. Anong buwan nakamit ni Dr. Jaime Aristotle B. Alip ang Inclusive Insurance Leadership Award sa Philippines International Convention Center?
5. Binuksan ng CARD Bank ang kauna-unahang lisensyadong Islamic Banking branch nito sa lokal na komunidad ng \_\_\_\_\_ sa Cotabato City.
7. Saang lungsod sa Pilipinas isinagawa ang unang SineMaya Cinema Tour ngayong taon?
8. Anong institusyon sa ilalim ng CARD MRI ang nagbibigay ng financial advice, pagbuo ng financial plan, at pagtugon sa iba pang mga pangangailangan sa accounting at financial na mahalaga para sa matagumpay na serbisyo ng CARD MRI.

## Pahalang:

1. Ano ang naging gabay ni Arcelita Anyayahan sa kanyang buhay?
3. Ang CARD-BDSFI ay nagdiwang ng ika-16 na taong paglilingkod sa mga \_\_\_\_\_ at kliyente ng CARD MRI.
6. Saan isinagawa ng CARD MRI Publishing House ang Koa Kafe noong Enero 19, 2024?
9. Bago maging pangunahing hanapbuhay, ginawa munang sideline ni Carmelita Aguilar ang paggagawa ng \_\_\_\_\_.

# CARD BANK, BINUKSAN... P2

Mahigit sa 1,000 kliyente mula sa *Paglampo Project* ng CARD, Inc. (A Microfinance NGO), isang programa sa *microfinance* na pinagtibay ng *Shariah*, ay lumipat sa CARD Bank *Islamic branch* para magamit ang mga produkto at serbisyo nito sa bangko.

“Sa pagbibigay ng mga serbisyonang pinansyal na tugma sa pangangailangan ng mga Muslim, makatutulong tayo sa pangkalahatang pag-unlad ng Cotabato City at ng rehiyon ng Bangsamoro,” ani CARD MRI Managing Director Aristeo A. Dequito.

## Susunod pang hakbang

Ang pagbubukas ng unang *Islamic Branch* ng CARD Bank ay nagbibigay ng pantay na pagkakataon para sa lahat na mapabuti ang kanilang buhay sa pamamagitan ng mga kinakailangang serbisyonang pinansyal.

Ayon kay Dr. Jaime Aristotle B. Alip, ang CARD MRI Founder at Chair Emeritus at CARD Bank

Chairperson, “Ang pagbubukas ng *Islamic Branch* na ito ay nagpapakita sa pagsisikap ng organisasyon na itaguyod ang *financial inclusion*, paunlarin ang *MSMEs*, at wakasan ang kahirapan sa bansa.”

Bilang isang malaking hakbang sa pagpapalawak ng *financial inclusion* at *cultural sensitivity* sa sektor ng pambangko, ito ay inaasahang maglilingkod sa mas maraming komunidad ng mga Muslim sa rehiyon at makatulong sa pag-angat ng ekonomiya nito. “Ito ay simula pa lamang sa ating patuloy na pagpapalawak para abutin ang mas maraming komunidad ng Muslim sa bansa at sinisiguro na ang lahat ay may pantay na pagkakataon para sa pag-unlad,” ani. Dr. Alip.

Bukod sa *Islamic branch*, inaasahan ding magbubukas ang CARD Bank ng mga *Branch-lite Units* (BLUs) na susunod sa mga prinsipyong *Islamic* para mag-abot ng mga serbisyo sa bangko sa mga kalapit bayan ng Cotabato City.

# PAGSASAMA AT PAGBABAHAGI: KOA KAFE, ISINAGAWA SA MARINDUQUE

ni Edrian Banania



Isinagawa ng CARD MRI Publishing House ang Koa Kafe pop-up event upang maghatid ng programang makatutulong sa pag-unlad ng komunidad sa Marinduque noong Enero 19, 2024.

Ang Koa Kafe ay nagmula sa pangalan ng kwagong mascot ng CARD Publishing na si “Koa” na naglalayong ipakilala ang iba’t ibang positibong kwento upang mapaunlad at mapahusay ang kasanayan ng mga mambabasa.

Sa unang pag-ikot ng Koa Kafe ngayong taon, nakatanggap ang mga dumalo ng Sulong: Ang Pangkaularang Pahayagan ng CARD MRI at iba pang publikasyon habang may mainit na kape at Indomie Mi Goreng mula sa Mga Likha ni Inay. Nagkaroon din ang mga ito ng pagkakataong bumili ng Koa merch, tulad ng stuff toys at school supplies para sa mga bata.

Bilang bahagi ng misyon ng institusyon na pagyamanin ang magagandang kaugalian sa mga kabataan, itinampok sa programa ang kwento ng “Ang Magic Alkansya ni Carding” storybook sa mga bata na naglalahad ng kahalagahan ng pag-iimpok.

Ginanap sa Mogpog at Buenavista sa Marinduque, na dinaluhan ng 32 mga anak ng miyembro ng CARD MRI at aktibong nakilahok sa storytelling at pagkukulay at nakuha ng Koa kit na may kasamang notebook, lapis, krayola, pambura, Koa stuffed toy na si Koa the Kwago, at Ang Magic Alkansya ni Carding coloring book.

Samantala, ang Koa Kafe sa CARD Bank Buenavista Unit ay dinaluhan ng mahigit 60 mga kliyente ng CARD MRI na masayang nakilahok sa mga palaro. Nakatanggap rin ang mga ito ng mga libreng inumin at tokens na naglalaman ng CARD MRI 2024 Calendar at History of San Pablo: Reviewed, Rewritten, and Retold, isang publikasyon ng CARD Publishing.

“Sa pamamagitan ng Koa Kafe, itinataguyod natin ang magandang ugnayan, pag-unlad ng mga mambabasa at ng komunidad,” ani CARD MRI Publishing House President Marilyn Manila. “Magtulungan tayo sa pagbuo ng mga magagandang kwento na magdadala ng kasiyahan at inspirasyon para sa bawat isa.”



# ANNEVERARYO

## ALGERBESYO

YUGTO NG PAG-UNLAD AT PAG-ASA



“ Financial and insurance literacy is the key to improving the resiliency of poor communities and the most vulnerable segments of our population. ”



Scan to read more

**Dr. Jaime Aristotle B. Alip**  
CARD MRI Founder and Chairman Emeritus

## KWENTUNAY

Mga Kwentong Tunay mula kay Nanay



### PAGHAHABI: TARA NA AT MATUTO NG PAGHAHABI MULA KAY TITA HELEN

Si Helen Ramos, isang kliyente ng CARD RBI mula sa Cavinti Laguna, ay nagtataguyod ng sining at tradisyon ng paghahabi gamit ang kanyang kakayahan na nais niyang ipasa sa mga susunod na henerasyon.

Mula kay Helen, narito ang gabay para sa paghahabi;

Materyales na kailangan:

1. Kutsilyo
2. Blade
3. Gunting
4. Pandan
5. Ilohan
6. Linasan
7. Hulmahan

Proseso na kailangan:

1. Anihin ang pandan gamit ang kutsilyo o gunting.
2. Patuyuin ang pandan sa ilalim ng araw. Madalas, tumatagal ito ng dalawang araw.
3. Matapos patuyuin, i-flat o patagin ang dahon ng pandan gamit ang ilohan.
4. Kapag ang dahon ng pandan ay flat na, maaari na itong himay-himayin
5. Siguraduhing tama at parepareho ang sukat ng pandan gamit ang linasan.
6. Pagkatapos ayusin ang sukat, maaari nang maghabi ayon sa hugis ng produkto o bagay na nais mong ihabi, gamit ang hulmahan.
7. Simulan ang paghahabi gamit ang dalawang strip bilang pundasyon ng iyong gagawing disenyo.
8. Magtupi ng isang linya at isingit ang isa pang linya nang pasalit-salit sa dalawang linya.
9. Gawin ito ng paulit-ulit hanggang sa makuha ang nais na disenyo at lapad.
10. Maaari mo rin itong lagyan ng kulay gamit ang *paint powder*.

Ito ay isang popular na pagbuo ng iba't ibang uri ng hugis o disenyo gamit ang pandan. Nais mo rin bang maghabi? Ihanda mo na ang mga materyales na kailangan at magsimulang bumuo ng nais mong disenyo!

### CARD-MRI Development Institute (CMDI)

Ipinagdiwang ng CARD-MRI Development Institute (CMDI) ang ika-24 na anibersaryo ng pagkakatatag nito sa Brgy. Tranca, Bay, Laguna noong Pebrero 14, 2024.

Kasabay ng pagdiriwang sa araw ng puso, nagbigay-pugay ang CMDI sa mga taon ng tagumpay at dedikasyon sa pagtataguyod ng edukasyon at pangkabuhayan sa komunidad. Patuloy na magiging tulay ang institusyon sa paghubog ng kinabukasan ng mga mag-aaral at komunidad sa pamamagitan ng pagbibigay ng dekalidad na edukasyon.

### CARD - Business Development Service Foundation Inc. (CARD-BDSFI)

Ang CARD-Business Development Foundation Inc. (CARD-BDSFI) ay nagdiwang ng ika-16 na taong paglilingkod sa mga microentrepreneur at kliyente ng CARD MRI noong Pebrero 18, 2024.

Bilang nakatuon sa pagbuo ng Business Development Services (BDS), nilalayan ng institusyon na itaguyod at mapaunlad ang mga negosyo ng mga kliyente sa pamamagitan ng pagbibigay ng mga marketing assistance, training o seminar, value chain and linkage development at pagpapakilala sa mga bagong teknolohiya na makakatulong sa kanilang mga negosyo.

### CARD Masikhay Consultancy Services Inc.

Ipinagdiwang ng CARD Masikhay Consultancy Services ang kanilang ikalawang taon bilang isang *accounting at financial consultancy company* para sa CARD MRI noong Pebrero 15, 2024.

Mula nang itatag, patuloy ang CARD Masikhay sa pagbibigay ng serbisyo sa iba't ibang institusyon sa ilalim ng CARD MRI. Naghahatid ito ng *financial advice*, pagbuo ng *financial plan*, at pagtugon sa iba pang mga pangangailangan sa *accounting at financial* na mahalaga para sa matagumpay na serbisyo ng CARD MRI.

### DR. JAIME ARISTOTLE ... P1

Ang CARD MRI ay isang organisasyon na binubuo ng 25 institusyon na nagtutulungan upang labanan ang kahirapan sa bansa. Sa pamamagitan ng kanilang mga produkto at serbisyo, pinansyal man o hindi pinansyal, natutugunan ng mga ito ang iba't ibang pangangailangan at kahirapan sa bansa. Kabilang sa mga produkto ng mga ito ay ang pagbibigay ng abot-kaya at dekalidad na *microinsurance* sa mga kliyente, kawani, at komunidad nito.

Kabilang sa mga institusyon ng CARD MRI na nakatuon sa pagbibigay ng mga produkto at serbisyo sa *insurance* ay ang CARD Mutual Benefit Association (CARD MBA), CARD MRI Insurance Agency (CaMIA), at CARD Pioneer Microinsurance Inc. (CPMI) na nagtutulungan na paunlarin at maseguro ang magandang bukas ng mga kliyente at komunidad nito.

Dahil sa epektibo at matagumpay na paghahatid ng kanilang mga programa at inisyatiba, nakatutulong sila sa maraming indibidwal at pamilya. Sa datos noong Nobyembre 2023, mayroon ng 28,167,382 indibidwal na nakaseguro sa CARD MRI.

### BUNGA NG ... P2

ng mag-asawa, pangamba ng pamilya, pamamahala ng negosyo, hanggang sa kanilang pagmamahalan, itinuring ni Arcelita ang lahat bilang mga hamon at biyaya na humubog sa kanilang pagkatao at gumabay sa tamang landas patungo sa tagumpay.

Ang kanilang determinasyon at pagmamahalan ay nagbunga sa isang buhay na puno ng kaginhawaan – isang maayos na tahanan, maraming sasakyan, at pakiramdam ng kasiyahan at

kapanatagan.

“Sa aking pagbabalik-tanaw sa aming mga pinagdaanan, nagpapasalamat ako sa mga hamon at biyaya,” ani Arcelita. “Hindi man madali ang bawat yugto, pinagtibay naman kami ng aming determinasyon at pagmamahalan upang marating namin ang buhay na mayroon kami ngayon,” dagdag ni Arcelita, na sumasalaysay sa isang buhay na pinalakas ng pag-ibig at patuloy na usbong anumang hamon ang harapan.